

b.a.b-technologie gmbh

# Home Information Terminal

User Guide

ja  
04.09.2008  
Stand 04.08.2009 18:30

EN

ver. 1.2

b.a.b – technologie gmbh

at INHOUSE Dortmund  
Rosemeyerstr. 14  
44139 Dortmund

[info@bab-tec.de](mailto:info@bab-tec.de)

Tel. +49 (0) 231 - 476 425 - 30  
Fax. +49 (0) 231 - 476 425 - 59

## Index of contents

1.	What is the HomeInformationTerminal?.....	5
2.	What do I need to use the HomeInformationTerminal?.....	6
2.1	The b.a.b-technologie manager.....	6
3.	The HomeInformationTerminal project.....	7
3.1	General configuration of the HomeInformationTerminal (General).....	7
3.2	Configuration of the navigation line (Naviagtion).....	8
3.2.1	The items in detail.....	9
4.	Create a HomeInformationTerminal Project.....	11
4.1	Configuration of the HomeInformationTerminal projects.....	11
4.2	Insert, move and delete items.....	14
4.3	Set up a type, name, tooltip and icons of items.....	15
4.4	A sample project.....	15
5.	Using the HomeInformationTerminal.....	16
5.1	License file. How you get one?.....	18
5.2	Setting the license.....	19
6.	How do I create a new HomeInformationTerminal Configuration?.....	20
7.	How do I configure the navigation bar?.....	22
8.	How do I use the HomeInformationTerminal?.....	23
9.	Planned enhancements.....	24

## Table of figures

Figure 1 HIT start page .....	5
Figure 2 Allgemeine Konfiguration HIT Projekt .....	7
Figure 3 configuration of the navigation line .....	8
Figure 4 Item web link parameter .....	9
Figure 5 eibPort Item Parameter .....	9
Figure 6 Mail Item parameter .....	10
Figure 7 General HIT project configuration .....	12
Figure 9 RSS Feeds properties .....	13
Figure 8 configuration of the navigation buttons .....	13
Figure 10 HIT project item navigation .....	14
Figure 11 Sample HIT project .....	15
Figure 12 HomeInformationTerminal Startseite mit Bildschirmtastatur .....	17
Figure 13 HomeInformationTerminal Menü .....	17
Figure 14 HIT Lizenzdialog .....	18
Figure 15 Benutzerangaben zur Lizenz .....	19
Figure 12 HIT Project Editor .....	20
Figure 13 Configure the navigation bar .....	22
Figure 14 Missing license file .....	23

# HomeInformationTerminal

## 1. What is the HomeInformationTerminal?

The HomeInformationTerminal (in the following **HIT** named) is a frame work which provides a very easy user interface e.g. for touch displays, ultra mobile PC and others. The HIT is a graphical user interface. It contains several kinds of different items.

It gives the opportunity to the user to design his own HIT interface. Use several services like browsing websites, using home automation services like eibPort, controlling multimedia systems or read your emails.



Figure 1 HIT start page

The HomeInformationTerminal need at last the Java Runtime Environment (JRE) version 1.6.

## 2. What do I need to use the HomeInformationTerminal?

To install and set up the HIT you need the following components:

1. b.a.b-technologie manager software (need to design the hit project)
2. The HIT software (e.g. to install on a touch panel pc)
3. Valid licenses file (it's possible to try the HIT in the demo modus for 30 minutes)
4. Java JRE at last version 1.6 (for the HIT client and the b.a.b-technologie manager)

### 2.1 The b.a.b-technologie manager

Thereby the user can design the user interface of the HIT by herself. He needs this external software to create the HIT project.

The HIT project will create and modified with the **b.a.b-technologie Manager**. The bab-tec Manager is a universal bab-tec tool which is expendable with plug-ins.

For the HIT project creation and modifying is required the HIT Editor plug-in. This plug-in is by default included.

The bab-tec Manager can download direct from the bab-tec homepage. Contact [info@bab-tec.de](mailto:info@bab-tec.de) for the download link.

The bab-tec Manager will be downloaded as ZIP file. Unzip the file and start the bab-tec Manager with the *manager.exe* file.

### 3. The HomeInformationTerminal project

The HIT project consists of a navigation line in this are menu points (named “item”) inserted. The HIT editor has two edit views. The “general” and the “navigation” view (configuration). You can switch between this views with the tabs on the bottom of the HIT editor (see image; red marked).

#### 3.1 General configuration of the HomeInformationTerminal (General)

The “general” view means configuration the look of the HIT. There are three areas:

##### Appearance

Here are the settings for the appearance and the behavior. For example: the title of the HIT, position of the navigation line, font (style, size and color) and the colors.

But also the start behavior can configure. For example “Start in kiosk modus or not” or “Allow Exit” forbid to leave the kiosk modus or not.

##### RSS Feeds

Manage the RSS feeds (add, delete, and set the order of the feeds), set an individually icon, choose font (style, size and color) and the divider character.

##### Browser Icons

Allocate individually icon for every buttons. (For the buttons: forward, backward, load, home)

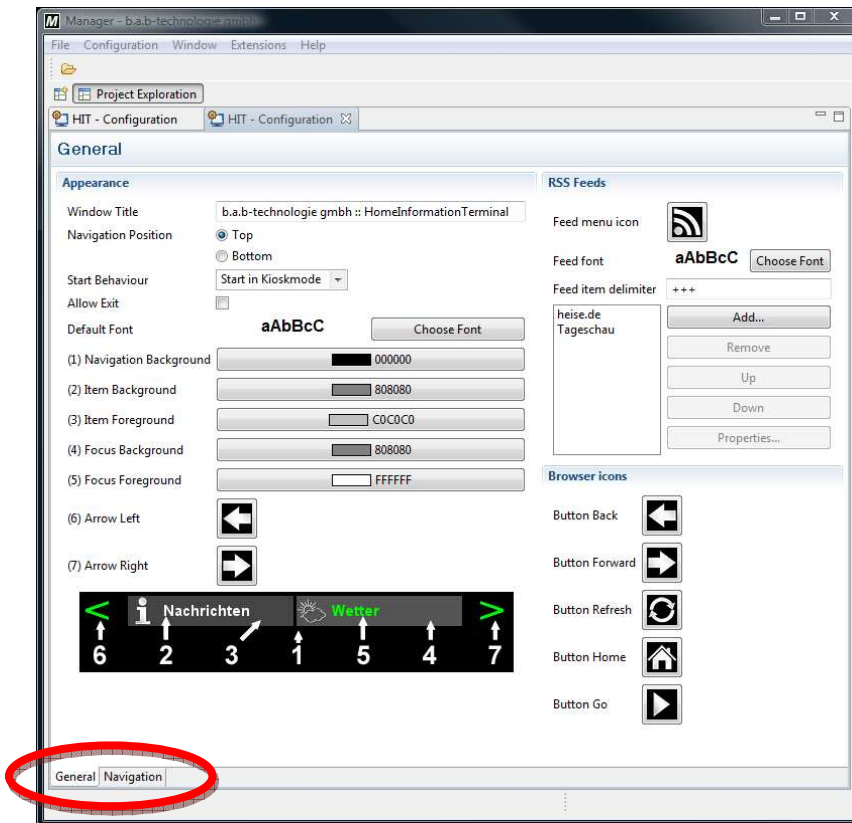


Figure 2 Allgemeine Konfiguration HIT Projekt

### 3.2 Configuration of the navigation line (Naviagtion)

The configuration of the navigation line:

*(Change between the navigation and the general view with the tab in the left lower corner, see the red encircle in the illustration.)*

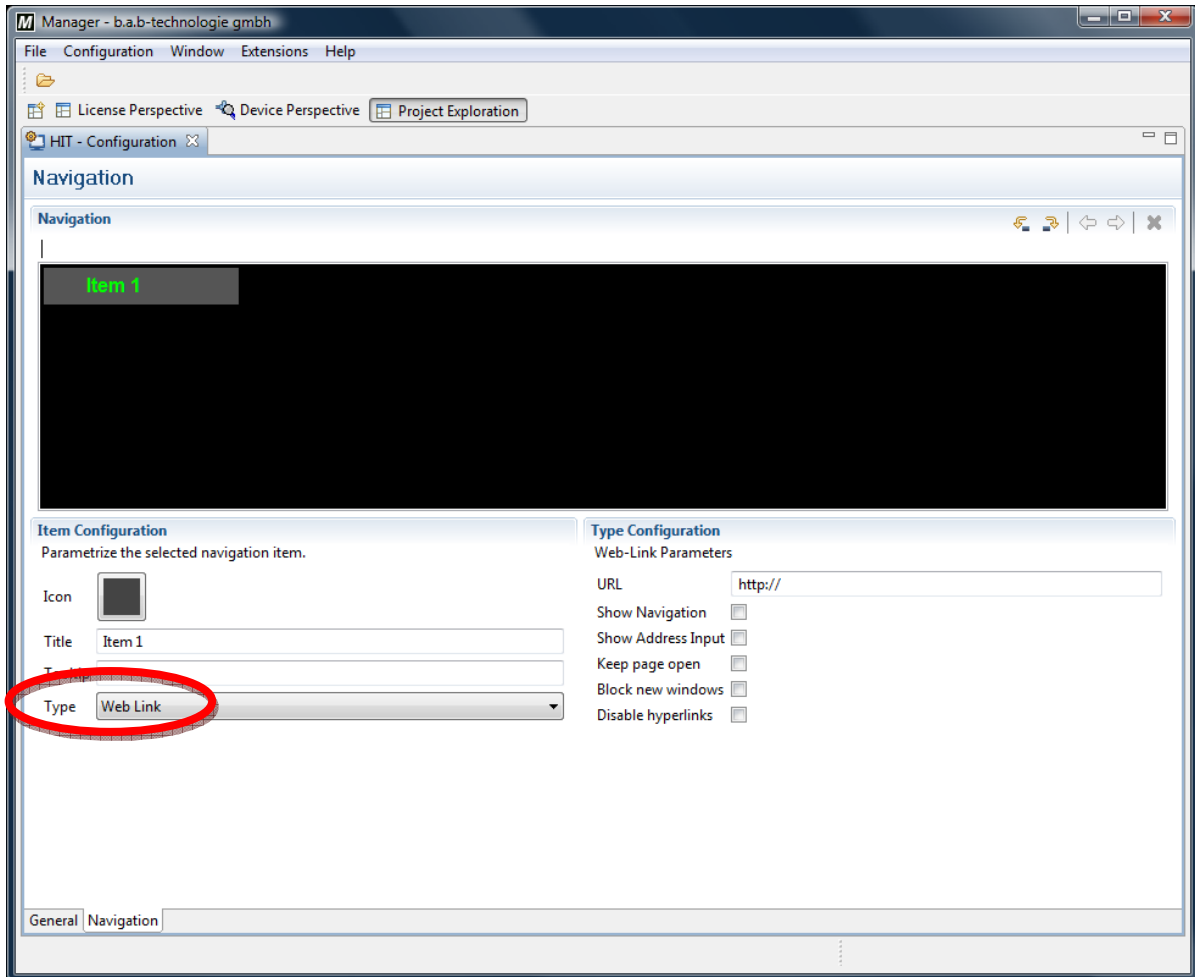


Figure 3 configuration of the navigation line

On the left lower side the user can set the type of the highlighted navigation point (named "item"). The user can set for every Item an icon (also user defined icon). Additional to the icon the user can give an title and a tooltip for these item.

These kinds of items are possible:

- Menu
- Web link
- UPnp
- eibPort
- Mail

On the right side is the configuration area of the items "Type Configuration".

### 3.2.1 The items in detail

The items can insert on the left or right side of an existing item. Also it's possible integrate several items under a **Menu item**. The **Menu item** can hold further items.

There is no configuration for this item needed.

The **UPnP item** works like a *control point* for UPnP compatible devices. There is nothing to configure for this item.

The **Web-Link item** shows web sites. You have only to give the URL of the web site and can setting these additional parameters:

- Show Navigation      Show the navigation elements.
- Show Address Input    Show the address line.
- Keep Page open        Keep the web page open (pages open faster, but needs more memory).
- Block new windows    Forbid new windows (pop up windows).
- Disable hyperlinks    Disable hyperlinks.

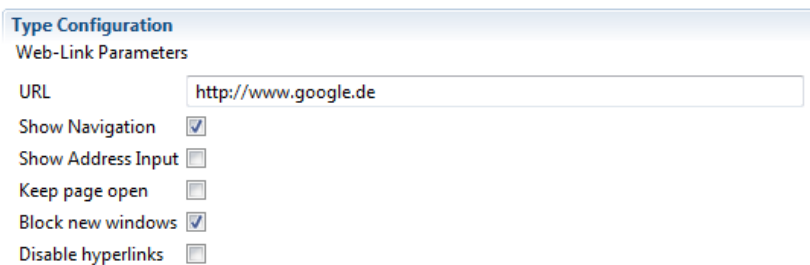


Figure 4 Item web link parameter

The **eibPort item** shows the EIB visualization of the eibPort. These parameters have to configure:

- Address                IP address of the eibPort.
- Http-Port            Which is the http port of the eibPort?
- AutoLogin            Activate/deactivate the automatic log in.
- Username             Name of the user.
- Password             Password of the user.

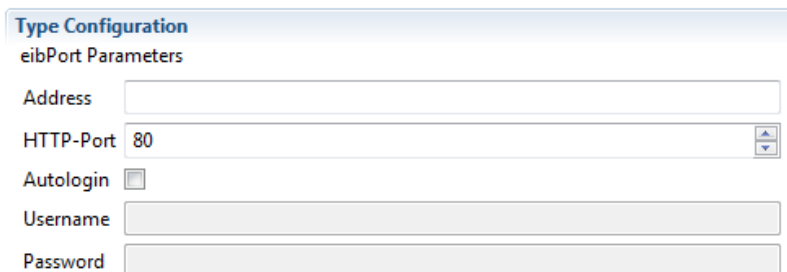
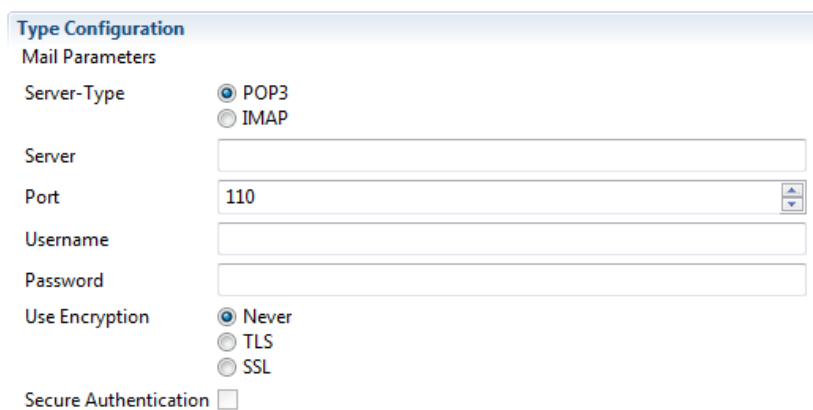


Figure 5 eibPort Item Parameter

With the **Email item** emails can comfortable shown on the HIT. Following parameters has to be set:

- Server-Type           Type of the email account
- Server                 Address of the mail server (incoming)
- Port                   Port of the (incoming) mail server
- Username             username
- Password             Password of the username
- Use Encryption       Use encryption
- Secure Authentication   secure authentication (registration)

All this setting can take over from your email client (Microsoft Outlook, Thunderbird...) or from the help website of your email provider.



**Type Configuration**  
Mail Parameters

Server-Type  POP3  
 IMAP

Server

Port

Username

Password

Use Encryption  Never  
 TLS  
 SSL

Secure Authentication

Figure 6 Mail Item parameter

## 4. Create a HomeInformationTerminal Project

The HIT project will create with the b.a.b-technologie Manager. Create a new HIT project with "File" -> "New" -> "HomeInformationTerminal".

### 4.1 Configuration of the HomeInformationTerminal projects

Under the tab "general" will configured the basic settings. This is including the settings for the look and feel of the HIT.

- **Windows Title**                      Name des HIT Fensters
- **Navigation Position**            Position der Navigationsleiste. Die Position Oben oder unten ist möglich.
- **Start Behaviour**                    Legt das Startverhalten des HITs fest.
  - *Start in Window*                    Das HIT wird als Fenster gestartet
  - *Start in Kiokmodus*                Das HIT wird im Vollbildmodus gestartet. Die Fenster- oder Taskleiste wird nicht angezeigt.
  - *Lock in Kioskmodus*                Der Vollbildmodus kann vom Benutzer nicht verlassen werden. In diesem Fall wird das HIT mit der Tastenkombination "Alt"+ "F4" verlassen.
- **Allow Exit**                        Schließen des HIT erlauben. Wird hier das Häkchen entfernt, kann der Benutzer, im Kioskmodus, das HIT Menu nicht schließen. Wird das HIT als Fenster gestartet, besteht die Möglichkeit das HIT über die Fensterleiste zu schließen.

*Hinweis. Soll der Benutzer die HIT Oberfläche nicht verlassen dürfen. Sollte das HIT mit „Lock in Kioskmodus“ gestartet und das „Verlassen nicht erlaubt“ werden.*

*Das HIT kann so nur durch die Tastenkombination "Alt"+ "F4" verlassen werden.*

- 
- **Default Schriftart**                Standard Schrift. Über den Schalter „Choose Font“ kann die Schriftart ausgewählt werden.
  - **Farben**
    - Navigation Background (1)        Hintergrund HIT Fenster
    - Item Background                    (2)    Hintergrund des Items wenn nicht aktiv
    - Item Foreground                    (3)    Vordergrund (Schrift) des Item wenn nicht aktiv
    - Focus Background                    (4)    Hintergrund des Items wenn aktiv
    - Focus Foreground                    (5)    Vordergrund (Schrift) des Item wenn aktiv
  - **Arrow Left**                        (6)    Choose the arrow for left scrolling
  - **Arrow Right**                        (7)    Choose the arrow for right scrolling

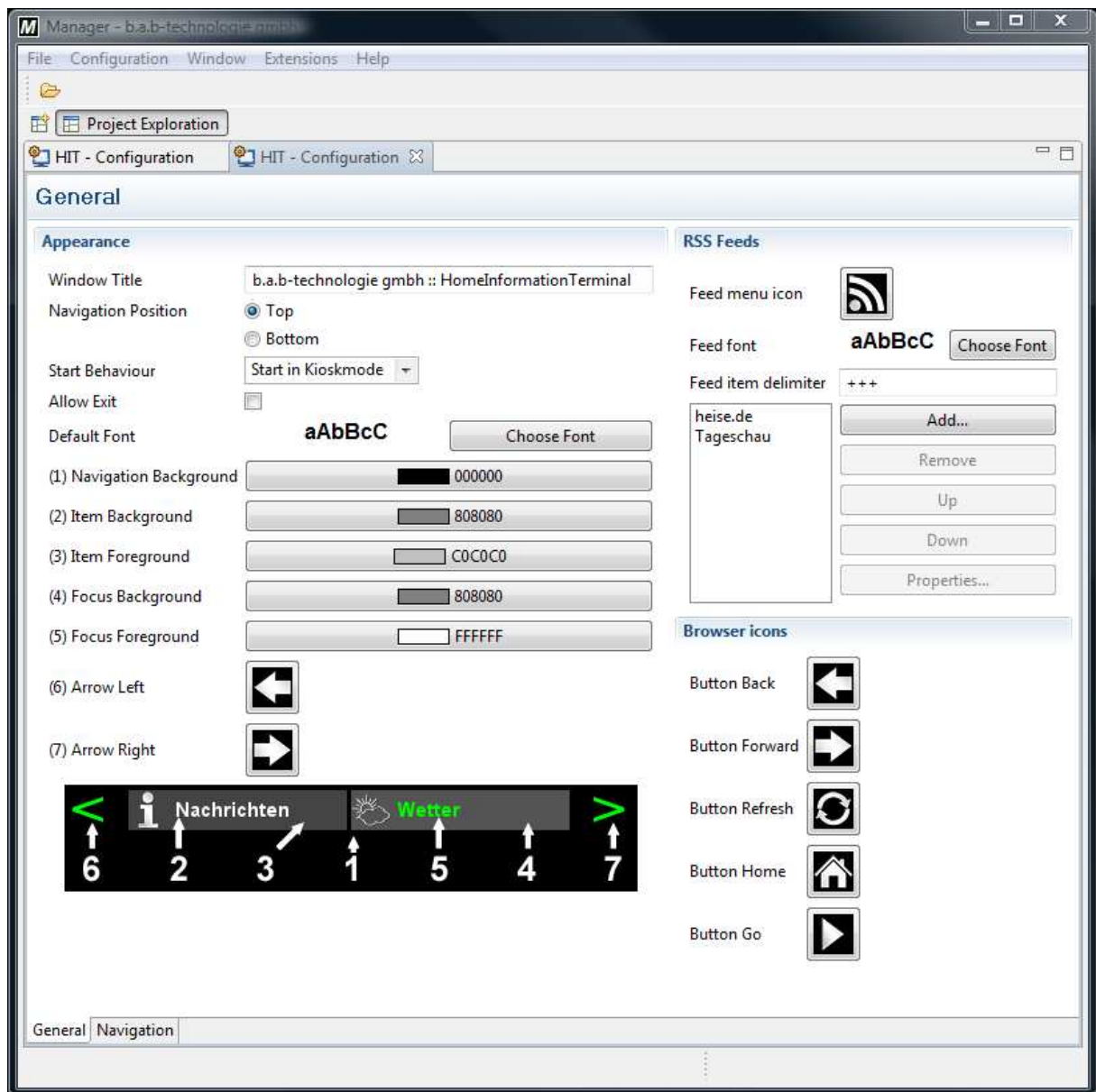


Figure 7 General HIT project configuration

Unter der Überschrift **RSS Feeds** werden die RSS Feeds konfiguriert. Folgende Parameter können eingestellt werden:

- Feed menu icon      Auswahl des Icons für die RSS Feeds
- Feed Font            Schriftart der RSS Feeds
- Feed item delimiter    Trennzeichen zwischen jeder Meldung
  
- Add                    hinzufügen eines neuen RSS Feed
- Remove              löscht den ausgewählten RSS Feeds
- Up                     Verschiebt das ausgewählte RSS Feed eine Zeile nach oben
- Down                 Verschiebt das ausgewählte RSS Feed eine Zeile nach unten
- Properties...        Eigenschaften des RSS Feeds
  - Title                Bezeichner des RSS Feeds. Wird mit angezeigt.
  - Feed URL            URL (Internetlink) zum RSS Feed
  - Refresh (minutes)    Zeitangabe in Minuten zur Aktualisierung der Meldungen
  - Speed                Die Geschwindigkeit mit der die Meldungen durchlaufen.
  - Item count          Anzahl der Meldungen. Angefangen bei der neuesten Meldung. Beim Wert „0“ werden alle Meldungen geladen.
  - Background         Farbe des Hintergrunds
  - Foreground         Farbe des Vordergrunds (Schriftfarbe)

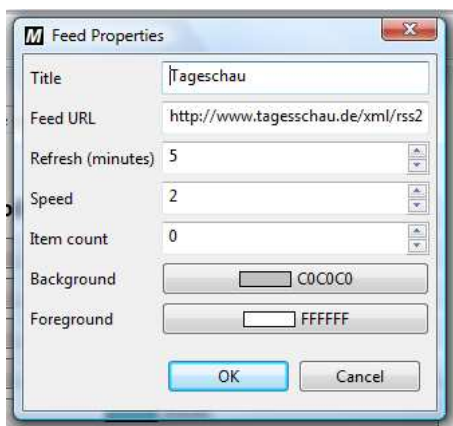


Figure 9 RSS Feeds properties

Auf der rechten unteren Hälfte können die Schalter für die Internetnavigation ausgewählt werden. Folgende Icons können verändert werden:

- Button Back         Schalter zurück
- Button Forward    Schalter vorwärts
- Button Refresh     Neu laden
- Button Home        Startseite
- Button Go            Laden

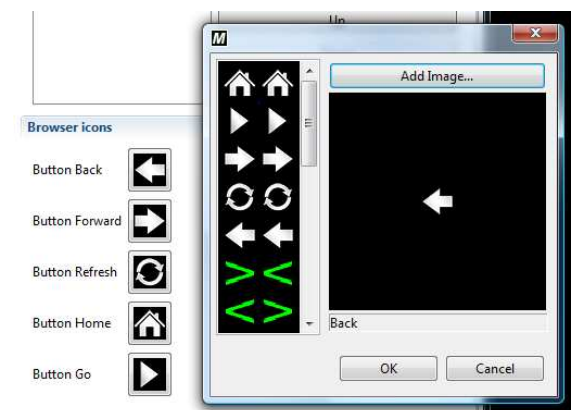


Figure 8 configuration of the navigation buttons

## 4.2 Insert, move and delete items

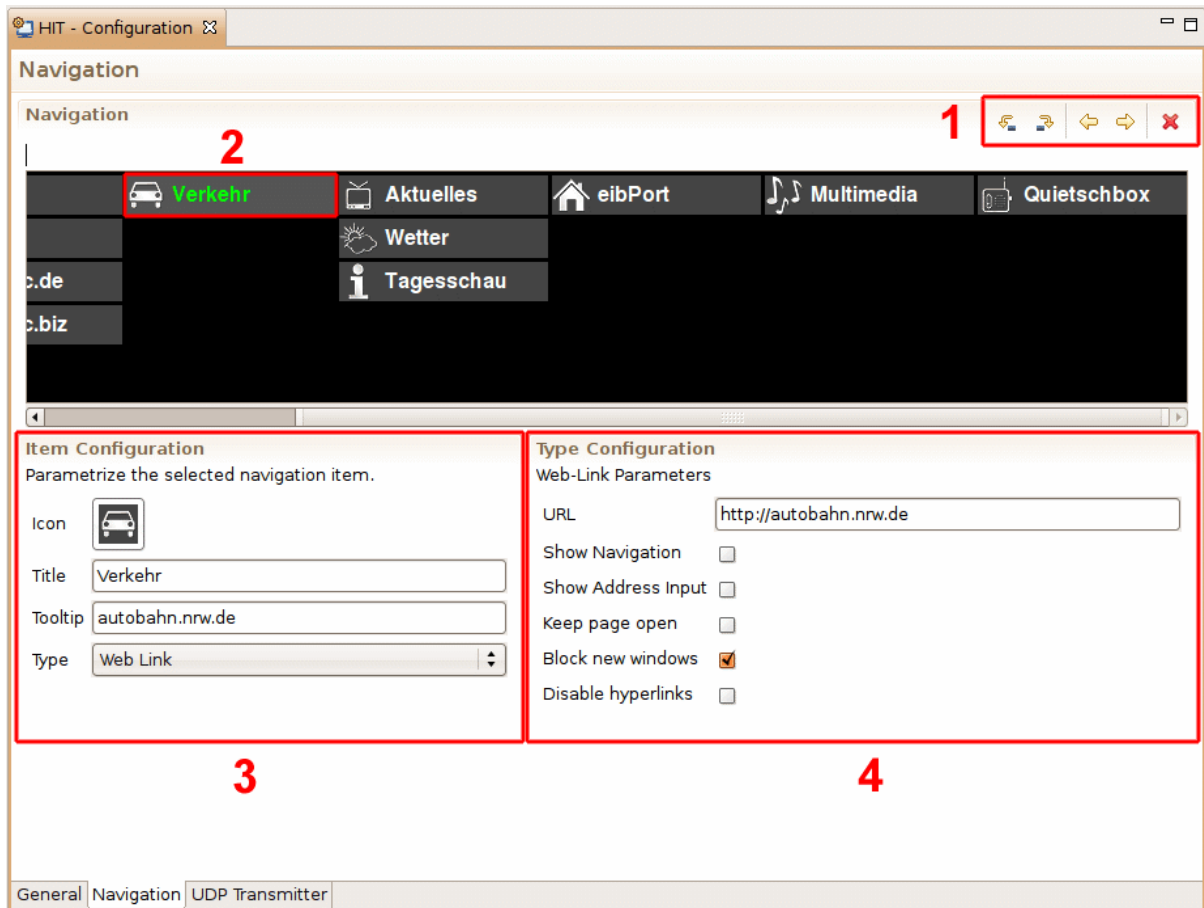





Figure 10 HIT project item navigation

Weitere Items können über diese Schalter  (Bereich 1) eingefügt werden. Der Unterschied zwischen den beiden Schaltern ist, dass mit dem linken Schalter (gelber Pfeil nach rechts) ein neues Item **vor** dem ausgewählten Item (im Bereich 2) eingefügt wird und mit dem rechten Schalter (gelber Pfeil nach links) ein neues Item **nach** dem markierten Item eingefügt wird.

Die Reihenfolge der Items kann durch diese Schalter  verändert werden (Bereich 1). Dazu wird das Item mit einem Mausklick ausgewählt und mit dem linken Schalter (gelber Pfeil nach links) um eins nach **links** verschoben und mit dem rechten Schalter (gelber Pfeil nach rechts) um eins nach **rechts** verschoben. Das funktioniert auch mit Items die unter einem **Menü** Item angeordnet sind. Hier können die Items **hoch** und **runter** verschoben werden.

Mit dem Schalter  (Bereich 1) können wieder gelöscht werden.

### 4.3 Set up a type, name, tooltip and icons of items

#### 4.4 A sample project

Here is a sample HIT project. This project contains Website of a search engine provider, webcams, news, weather news, traffic news, music control and the eibPort visualization.

Let's go through the HIT project.

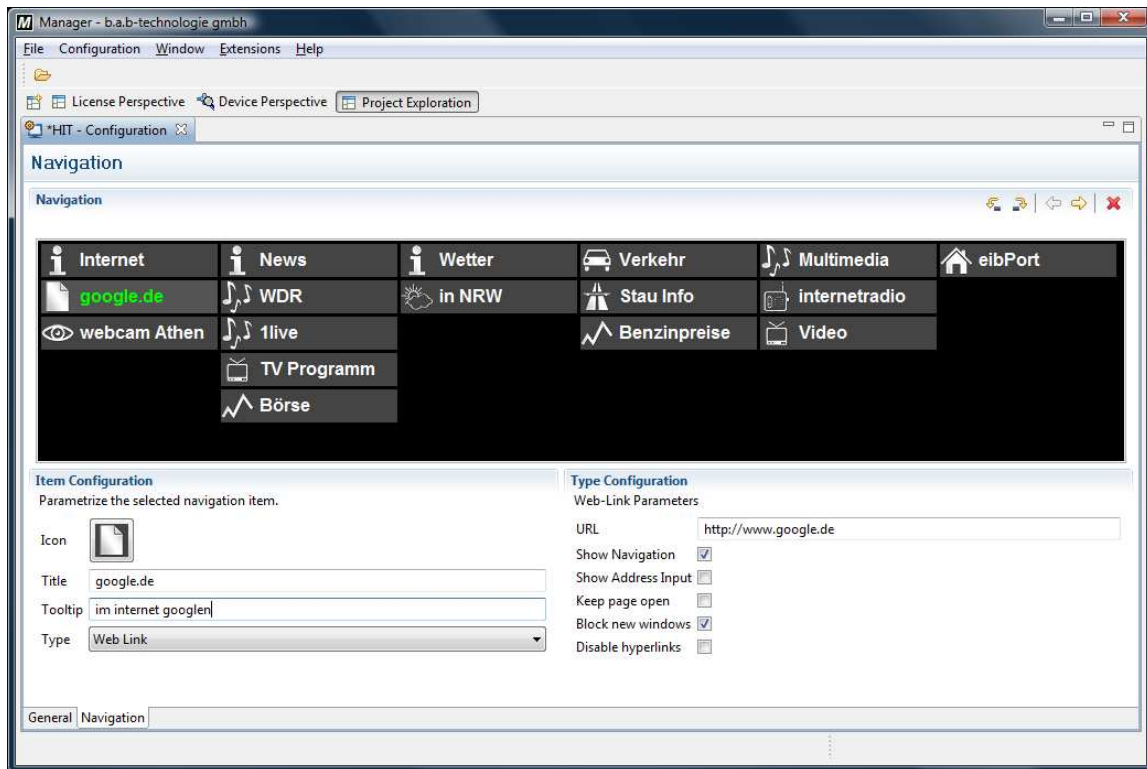
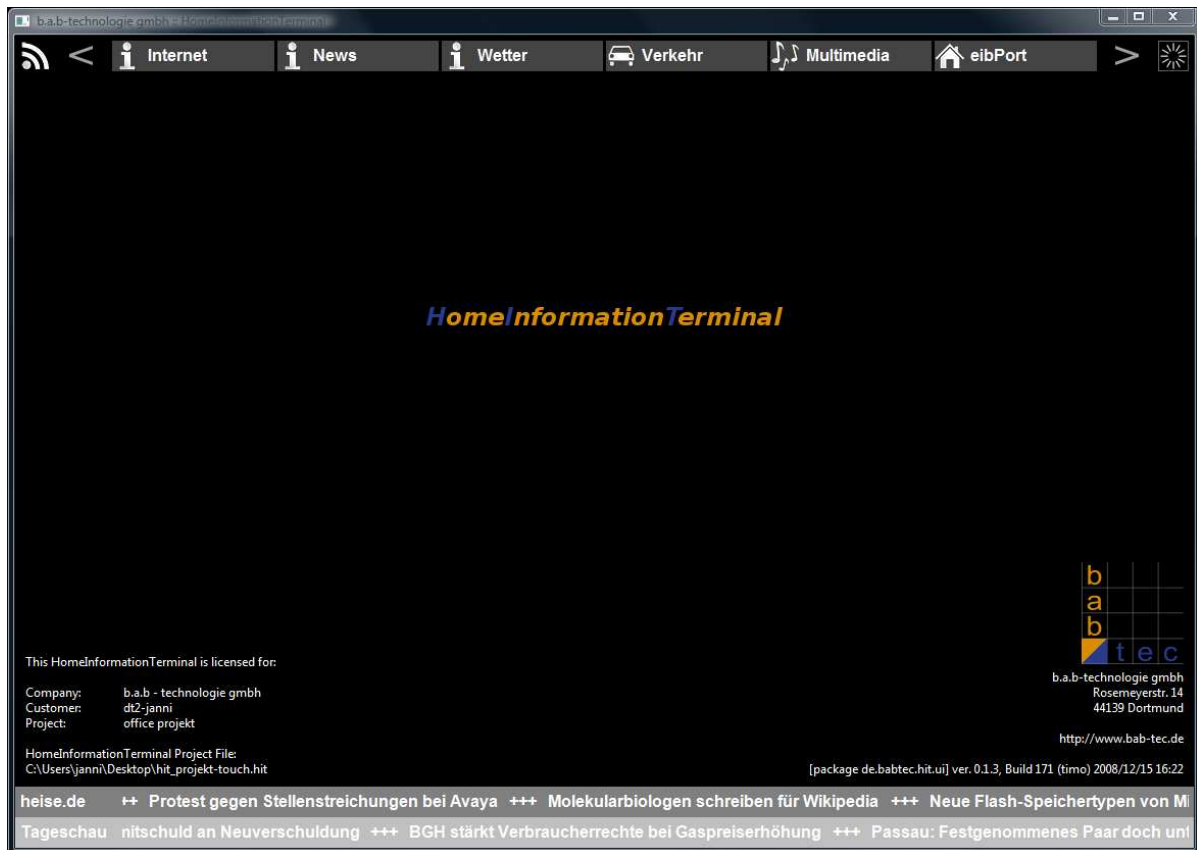





Figure 11 Sample HIT project


## 5. Using the HomeInformationTerminal

In the following picture the sample HIT project are shown.



Die RSS Feeds die angezeigt werden, können unter dem Menü  (Links oben in der Ecke der HIT Visualisierung) einzeln ausgewählt werden. Der Benutzer hat aber auch die Möglichkeit mit einem Klick „alle RSS Feeds anzuzeigen“ oder „alle RSS Feeds auszublenden“ auszuwählen.

Sind nicht alle Items in der Navigationsleiste zu sehen können die Items nach links  und nach rechts  gerollt werden. Die Schalter sind am linken und rechten Rand der Navigationsleiste platziert.

Ein weiteres Menü mit Optionen kann mit dem Schalter  (rechts oben in der Ecke der HIT Visualisierung) geöffnet werden. Unter diesem Menü kann der Benutzer:

- **„Toggle Kiosk Mode“** Den „Kiosk Modus“ ein und wieder ausschalten.  
Der Kiosk Modus schaltet die Fenster- und Windowsleiste weg. Das HIT wird vollflächig auf dem Monitor angezeigt. Damit ist von dem Desktop des Betriebssystems nichts zusehen und der Benutzer kann das HIT nicht verlassen und somit keine anderen Programme starten.
- **„Toggle onscreen keyboard“** Die Bildschirm Tastatur ein- und ausblenden.  
Damit der Benutzer ohne eine Tastatur, Eingaben am HIT machen kann, bietet das HIT eine Bildschirmtastatur (nachfolgendes Bild).

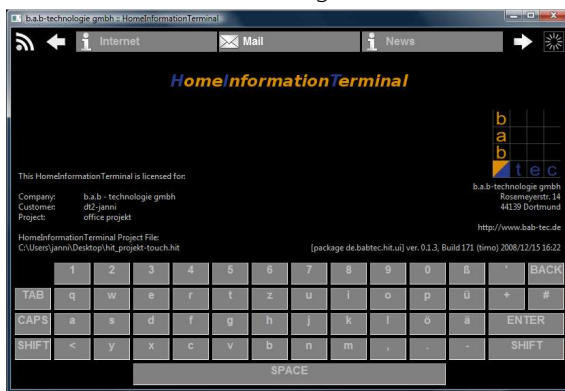


Figure 12 HomeInformationTerminal Startseite mit Bildschirmtastatur

- **„Info“** Die Informationsseite (HIT Startseite) anzeigen.  
Auf der Informationsseite des HITs wird dem Benutzer alle Informationen angezeigt. Dazu gehören:
  - Lizenzdaten
  - Dateiname und Pfad zum HIT Projekt
  - Herstellerdaten
  - Versionsnummer



Figure 13 HomeInformationTerminal Menü

- **„Exit“** Beenden. Das HIT beenden.

## 5.1 License file. How you get one?

You need a license to use the HIT.

Here the steps

Start the HIT. An error message will be shown (license file is not found) on the first start. You can create a license request or start the 30 minutes demo (without restrictions).

If you create a license request, send it to [info@bab-tec.de](mailto:info@bab-tec.de). You will receive your license via mail only for the PC where the license request file is created (license is hardware bound).

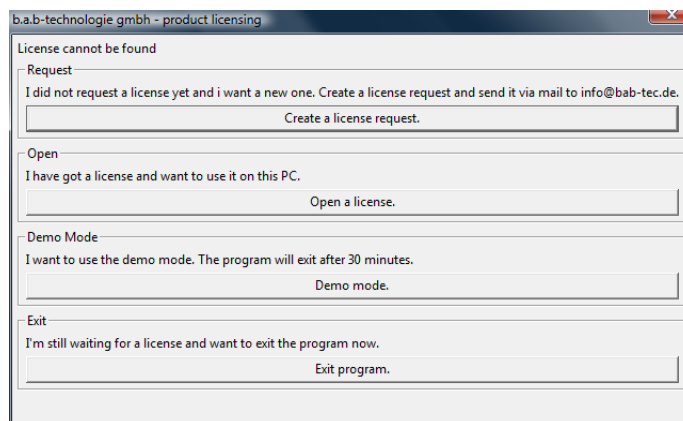


Figure 14 HIT Lizenzdialog

Der Benutzer hat an dieser Stelle folgende Möglichkeiten:

1. Ein „license request“ (Lizenz Anfrage Datei) zu erstellen um damit eine HIT Lizenz zu erwerben.
2. Eine erworbene Lizenz anzugeben und das HIT damit freizuschalten.
3. Eine 30 minütige Demo zu starten. Die Demo ist voll funktionsfähig und wird nach 30 Minuten beendet.
4. Das HIT zu beenden.

## 5.2 Setting the license

Ist keine Lizenzdatei vorhanden muss der Benutzer eine „Lizenz Anfrage Datei“ erstellen („license request file“) und anschließend sie per Email zur Fa. b.a.b-technologie schicken. Damit kann der Benutzer eine Anfrage auf eine Demo oder eine persönlichen Lizenz stellen.

Also beim ersten Start des HIT wählt der Benutzer „Create a license request“ aus. Darauf erscheint ein Dialog in dem der Benutzer Angaben zum Kunden bzw. Projekt machen kann (siehe nachfolgende Abbildung).

Wird dieser Dialog mit „OK“ bestätigt öffnet sich ein Fenster in dem der Benutzer den Speicherort für die „license request“ Datei angeben kann.

Figure 15 Benutzerangaben zur Lizenz

Diese „license request“ Datei muss der Benutzer per Email an die Email Adresse [info@bab-tec.de](mailto:info@bab-tec.de) schicken. Die Anfrage wird dort bearbeitet und als Antwort bekommt der Benutzer eine Demo oder eine persönliche HIT Lizenz.

Beim nächsten Start des HITs bzw. wenn die persönliche Lizenz des Benutzers angekommen ist, wählt der Benutzer dieses mal den Punkt „open a license“. Jetzt kann der Benutzer die erhaltene Lizenzdatei angeben und damit das HIT freischalten.

### HINWEIS:

DIE LIZENZ IST NUR GÜLTIG FÜR DEN CLIENT AUF DEN DIE „LICENSE REQUEST“ DATEI ERSTELLT WURDE. D.H. JEDER CLIENT, AUF DEM DAS HIT INSTALLIERT WERDEN SOLL, MUSS LIZENSIERT WERDEN!

Wird die Lizenz Datei akzeptiert so erscheint die Startseite des HIT. In der unteren linken Ecke der Startseite wird die Lizenzdaten angezeigt und können überprüft werden (siehe **Fehler! Verweisquelle konnte nicht gefunden werden.** Startseite).

***Wird das HIT das erste Mal mit Lizenz gestartet wird die Fehlermeldung über ein fehlendes HIT Projekt ausgegeben. in diesem Fall schließen sie das HIT und erstellen sie erst ein HIT Projekt.***

***Das HIT legt ein Verzeichnis unter dem Namen des Benutzers (i.d.R. C:\Dokumente und Einstellungen\„Benutzername“) an. Dieses Verzeichnis wird HIT benannt. In diesem Verzeichnis werden einige Konfigurationsdateien und die Lizenzdatei des HIT gespeichert.***

***Soll die Lizenz entfernt werden braucht der Benutzer nur die Lizenzdatei „license.dat“ löschen. Damit ist das HIT nicht mehr lauffähig.***

## 6. How do I create a new HomeInformationTerminal Configuration?

Start the Manager Software and choose File → New → HIT from the menu. A new Editor (1) will show up with the general parameters for your HIT Configuration.

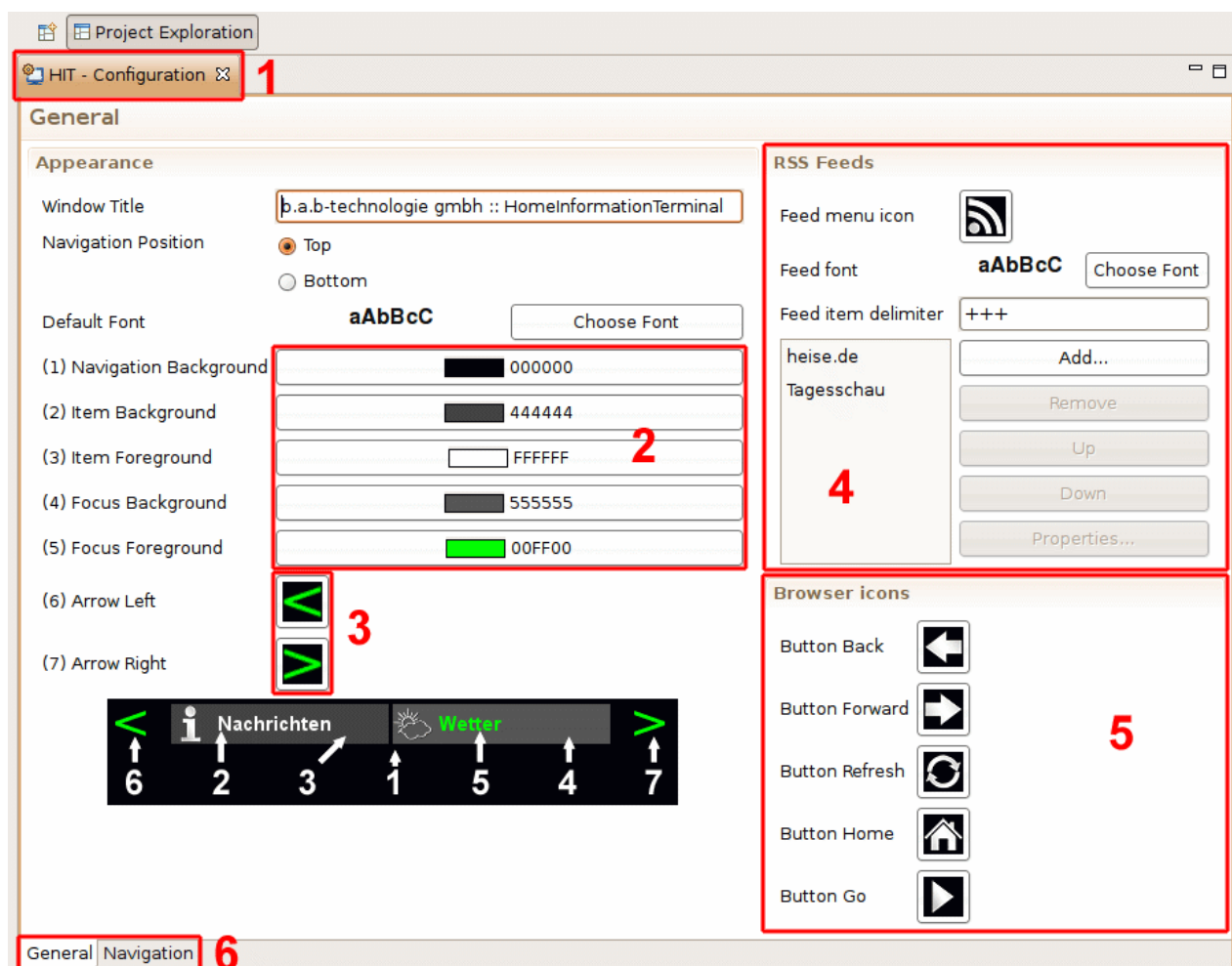


Figure 16 HIT Project Editor

You can change the colors of the user interface by clicking on the color indicator (2). If your HIT Configuration will contain lots of tabs, you need some images as scroll arrows (3). Just click on the button and choose a predefined icon or import your own image. Size should be 30x30 pixel. All parameters are indicated in the example image with the numbers from 1 to 7.

If you want to have scrolling news feeds in your HIT, add the URL to the list in section RSS Feeds (4). You can activate or deactivate each stream in a popup menu in the top left of the navigation bar. The icon representing the menu can be configured as well as the delimiters between each icon of the feed.

## Home Information Terminal

If you configure a web link in your navigation bar, you can choose if the well known browser commands such as back, forward, refresh, home and a custom address input is visible. The icons for these commands can be configured here, too **(5)**.

To configure the tabs for your HIT go to the Navigation page **(6)**.

## 7. How do I configure the navigation bar?

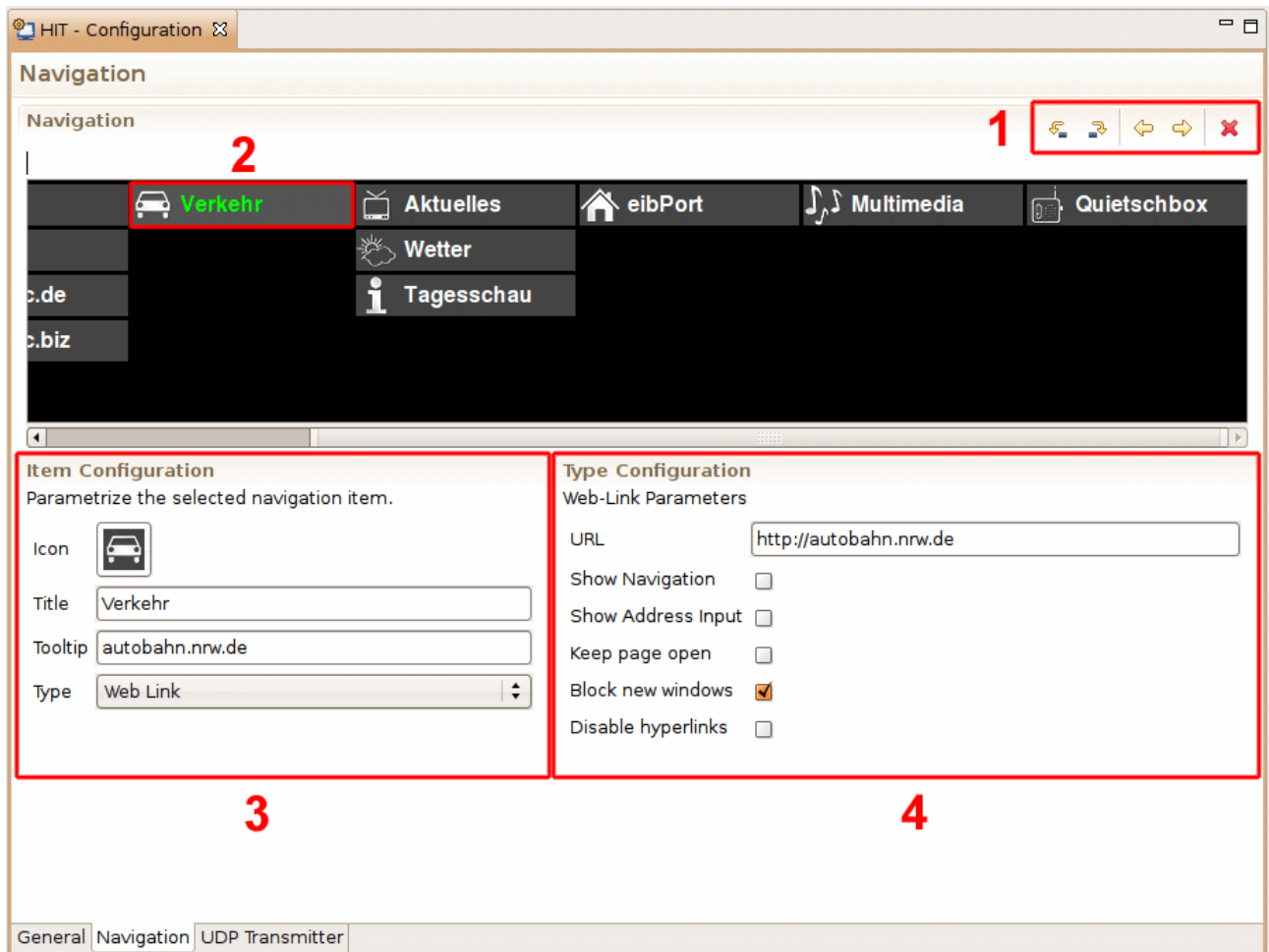


Figure 17 Configure the navigation bar

The navigation page is also a preview how the menu of your HIT Configuration will look. You can see the selected tab on the preview which is indicated by the selected color **(2)**. To insert a new tab left or right to the current selected one, click on the control in the toolbar **(1)**. You can move the selected tab right or left or delete it.

In the Item Configuration section **(3)** you can assign an image, a title and a tooltip to the selected tab. The function of this tab can be chosen from the select box. There are five different options:

- **Web Link** A link to any website which will be opened
- **Menu** A submenu as you can see in the preview above. You can add several tabs which will be arranged vertically
- **UPnP** A test version of a multimedia control point for Universal Plug and Play (UPnP)
- **eibPort** An interface to an eibPort. The visualization will be opened directly in the HIT.
- **Mail** List and read mails from a pop3 or imap server.

The specific parameters for each type will be displayed in the Type Configuration **(4)**.

When you created the interface as you like, choose File → Save As... from the menu and save the file on your hard disk. The file extension for HIT Configuration files **.hit**.

## 8. How do I use the HomeInformationTerminal?

To start the HIT, double click on HIT-0.1.0.jar in the \bin directory.

If you open the HIT for the first time, it is not licensed nor is a configuration file assigned. You will see the following dialog:

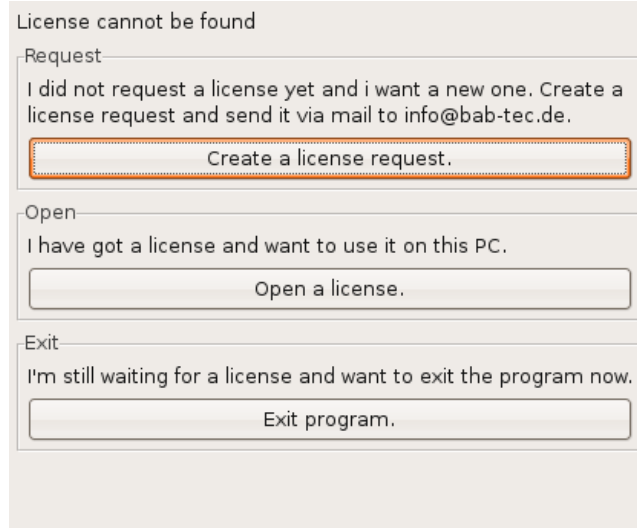


Figure 18 Missing license file

You should start the HIT on the PC you want to use it later, because it will be licensed for the PC. You cannot use the license on a different PC.

First task to do is to create a license request and send it to [info@bab-tec.de](mailto:info@bab-tec.de). You will receive your license file via mail and can import it using the "Open a license" option. The license information will be stored in your user directory (like c:\Documents and Settings\username\) in the subdirectory HIT.

When you have imported the license file, a message will pop up that no configuration file can be found. Choose your .hit file you created before in the file dialog. The HomeInformationCenter will remember this information, you just have to select this once. If you want to restart without license or configuration, just delete the directory HomeInformationCenter in your home directory (like c:\Documents and Settings\username\).

## 9. Planned enhancements

- The UPnP plug-in is experimental and will be changed a lot in the future. This is just for testing



b.a.b – technologie gmbh

at INHOUSE Dortmund  
Rosemeyerstr. 14  
44139 Dortmund

info@bab-tec.de

Tel. +49 (0) 231 - 476 425 - 30

Fax. +49 (0) 231 - 476 425 - 59